

Procedure voor handelingen bij en het melden van een ggo-incident, -accident of -calamiteit

Introductie

Deze procedure voor ggo incidenten, - accidenten en - calamiteiten beschrijft de acties die door medewerkers, de Afdelingsdeskundige Biologische Veiligheid (ABV), de Verantwoordelijk Medewerker (VM), de Onderzoeksleider (OL) en de Biologischeveiligheidsfunctionaris (BVF) of diens vervanger genomen moeten worden wanneer er een incident, accident of calamiteit plaatsvindt met Genetisch Gemodificeerde Organismen (ggo). Deze procedure geldt ook voor een gebeurtenis in een ingeperkte ruimte waarbij geen ggo betrokken is. Dit omdat er altijd een kans bestaat op het vrijkomen van een ggo.

De definities voor een incident, een accident of een calamiteit worden hieronder gegeven.

Definities

Incident

Een onverwachte, ongeplande en ongewenste gebeurtenis, waarbij er een toegenomen kans is op het vrijkomen van ggo's binnen de ggo-werkruimte. Hierbij kunnen medewerkers mogelijk besmet raken. Echter zonder dat dit negatieve gevolgen heeft voor hun gezondheid. Bijv. een spill van ggo's op de tafel of op de vloer dat groter is dan dat je met een tissue kunt opruimen.

Accident

Een onverwachte, ongeplande en ongewenste gebeurtenis waarbij een medewerker of een andere persoon persoonlijk letsel heeft opgelopen, gewond of besmet is geraakt met potentieel pathogene micro-organismen, die een mogelijk negatief gevolg kan hebben voor de medewerker. Bijv. een prikincident met ggo's.

Calamiteit

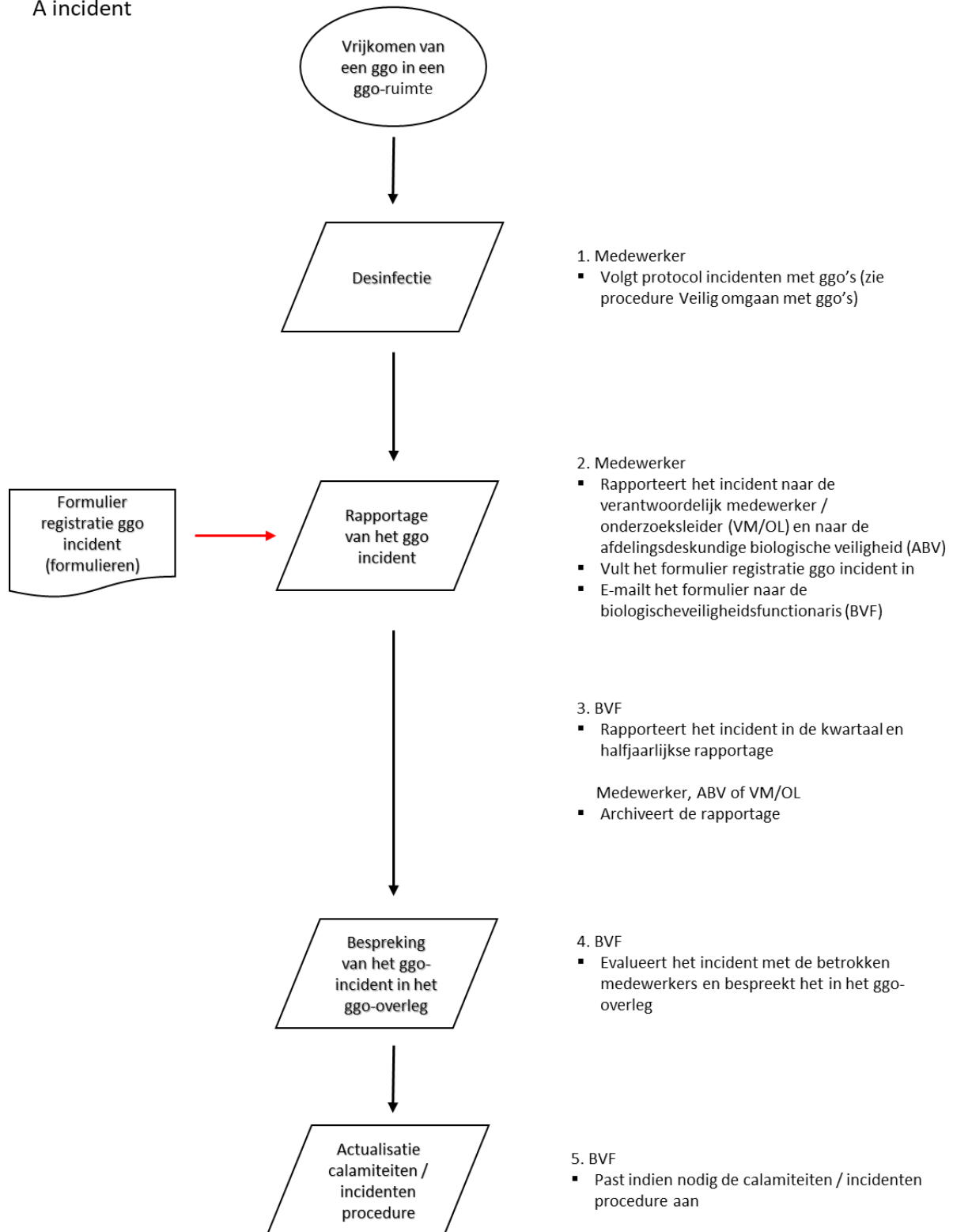
Een onverwachte, ongeplande en ongewenste gebeurtenis met als gevolg:

- Een grote besmetting van de ruimte of de apparatuur en/of,
- Ggo's die buiten de ggo-werkruimte (de werkruimte ingeperkt gebruik) zijn geraakt. Bijv. bij een explosie, brand, overstroming en bij het lozen van ggo's in het riool.

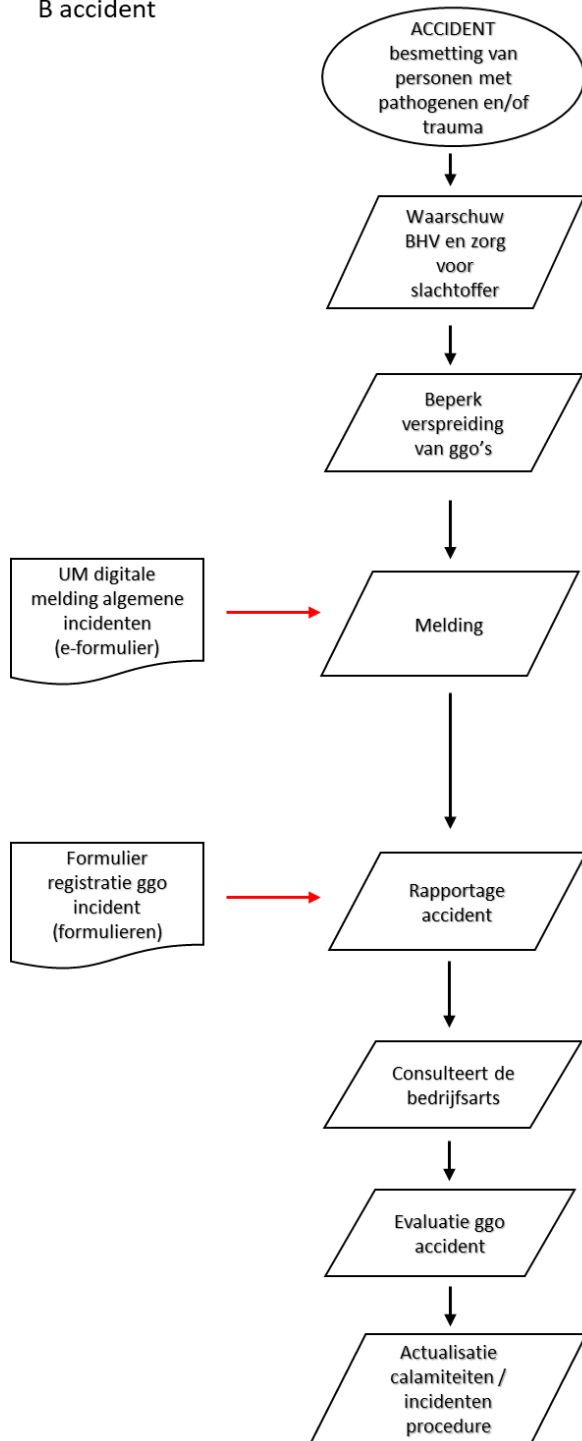
Procedure

In onderstaande flowcharts wordt de te volgen procedure in het geval van een incident (A), accident (B) of calamiteit (C) weergegeven).

A incident



B accident



1. Medewerker
 - Bij trauma bel 1333 (UM), 1000 (MUMC+) of 043-3875566 (met GSM)
 - Meld plaats (ruimtenummer), aard van trauma en vraag Bedrijfs hulpverlening op te roepen
 - Stel slachtoffer gerust
 - Denk aan veiligheid van uzelf en slachtoffer; haal indien nodig slachtoffer uit gevarezone
 - Volg protocol incidenten met ggo's (zie Procedure veilig omgaan met ggo's)
 - In geval van prikaccident volg procedure prikaccident
2. Medewerker
 - Neem maatregelen tegen de verspreiding van ggo's en desinfecteer de verontreinigde plekken
3. Medewerker
 - Infomeert verantwoordelijk medewerker/ onderzoeksleider (VM/OL) en de biologischeveiligheidsfunctionaris (BVF) over het ggo accident

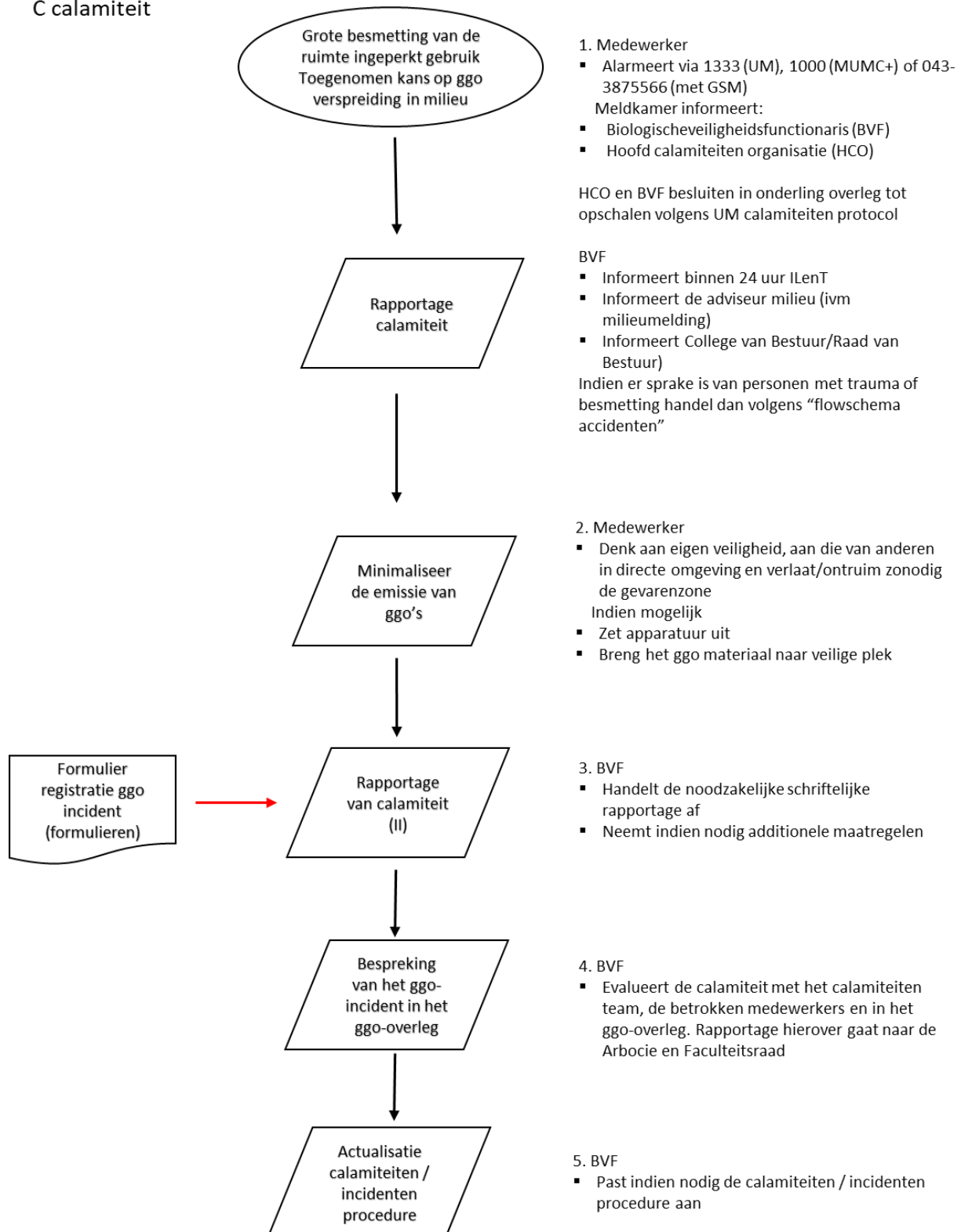
BVF

 - Doet indien er mogelijk ernstige risico's zijn ontstaan voor mens of milieu een melding bij ILenT
 - In geval van een bedrijfsongeval wordt door de BVF het daartoe bestemde e-formulier ingevuld waarmee het accident wordt gemeld aan het Hoofd Arbo
4. VM/OL of ABV
 - Vult het meldingsformulier incidenten in
 - E-mailt het formulier naar de BVF

Hoofd Arbo

 - Neemt accident op in het bedrijfsregister
 - Meld het accident aan de arbeidsinspectie en indien nodig aan Faculteitsraad
 - Meld het accident aan de bedrijfsarts
5. Medewerker(s) met trauma of besmetting
 - Consulteer (op basis van ongevals rapportage) de bedrijfsarts
6. BVF
 - Evalueert het accident met het hoofd calamiteiten organisatie (HCO), met betrokken medewerkers en daarna in ggo-overleg
7. BVF
 - Past indien nodig de calamiteiten / incidenten procedure aan

C calamiteit



Meldingscriteria incidenten

Onverwachte, ongeplande en ongewenste gebeurtenissen met ggo's onder ingeperkt gebruik die tot een verhoogd risico voor mens of milieu kunnen leiden moet de BVF melden bij de Inspectie Leefomgeving en Transport.

Bij ingeperkt gebruik kunnen vier categorieën van incidenten met ggo's worden onderscheiden:

A. Ontsnapping van het ggo uit de primaire fysische inperking zonder verhoogde kans dat de barrière van de ingeperkte ruimte doorbroken wordt (bedoeld wordt een kleinschalige besmetting in de werkruimte die eenvoudig zelf opgeruimd kon worden).

B. Ontsnapping van het ggo uit de primaire fysische inperking waarbij een toegenomen kans bestaat dat de barrière van de ingeperkte ruimte doorbroken wordt (bijvoorbeeld een moeilijk controleerbare besmetting binnen de werkruimte).

C. Verhoogde kans op of feitelijke aantasting van de barrière van de ingeperkte ruimte (bijvoorbeeld brand in of nabij de werkruimte).

D. Feitelijk vrijkomen van genetisch gemodificeerde organismen in het milieu (bijvoorbeeld een lozing in het riool).

Categorie	Type	Inperkingsniveau	Intern melden bij BVF	Melden bij ILT/IenW
A	Kleinschalige besmetting	I, II, III en IV	x	
B	Moeilijk controleerbare besmetting	I, en II	x	
C	Moeilijk controleerbare besmetting	III en IV	x	x
D	(potentiële) Aantasting van de barrière van de ruimte	I, II, III en IV	x	x
E	Vrijkomen van GGO in het milieu	I, II, III en IV	x	x

Benodigde formulieren

Incidenten, accidenten en calamiteiten dienen ten allen tijde te worden gemeld bij de Biologische-veiligheidsfunctionaris d.m.v. het formulier [Registratie ggo-incident](#).

Daarnaast dienen alle (bijna) incidenten, accidenten en calamiteiten binnen de UM gemeld te worden door middel van het invullen van [het incident formulier](#).

Voor het MUMC+ dient een Odin melding gedaan te worden, via [Zenya](#).

Afkortingenlijst

ABV	Afdelingsdeskundige Biologische Veiligheid
Arbo-cie	Arbocommissie UM
BHV	Bedrijfs Hulp Verlening
BVF	Biologischeveiligheidsfunctionaris
CvB/RvB	College van Bestuur/Raad van Bestuur
F-raad	Faculteitsraad
GGO	Genetisch Gemodificeerd Organisme
HCO	Hoofd Calamiteiten Organisatie
IenW	Ministerie van Infrastructuur en Waterstaat; uitvoerend orgaan: Bureau GGO
ILenT	Inspectie Leefomgeving en Transport
MUMC+	Maastricht Universitair Medisch Centrum+
OL	Onderzoeksleider
UM	Universiteit Maastricht
VM	Verantwoordelijk Medewerker

Referenties

- Besluit en Regeling genetische gemodificeerde organismen milieubeheer 2013, IenW, april 2014
- [Website HSBM Maastricht](#)

Inlichtingen

Voor meer informatie kunt u terecht bij de [BVF](#).