



**Maastricht University**



# Onder welke condities doet Gezonde School ertoe?

Resultaten van een landelijk evaluatieonderzoek

Tussen 2019 en 2023 heeft een landelijk consortium, onder aansturing van Universiteit Maastricht, onderzoek gedaan naar de vraag 'Onder welke condities doet Gezonde School ertoe?'. Het onderzoek geeft inzicht in de condities waaronder gezondheidsbevordering op scholen van waarde kan zijn voor leefstijl, gezondheid en leerprestaties van de jeugd.

## Conclusie

Het onderzoek laat zien dat het landelijk programma Gezonde School toegevoegde waarde kan hebben, wanneer aan een aantal condities wordt voldaan.

Deze condities zijn:

- een sterke mate van landelijke en regionale ondersteuning en
- een goede uitvoering van de Gezonde School-aanpak op scholen.

## Het onderzoek

Gedurende het hele onderzoek was er nauwe samenwerking met de praktijk tijdens kennis- en leerbijeenkomsten. Het onderzoek vond plaats op 3 niveaus:



### GGD-regio

2 gespreksrondes met medewerkers van 8 GGD'en  
(24 medewerkers in totaal)



### BO-\*, VO- en MBO-scholen

Vragenlijst ingevuld door 535 scholen (22% respons)  
43 schoolbezoeken met gesprekken en observaties



### BO- en VO-leerlingen\*\*

Analyse van bestaande gegevens over leefstijl, gezondheid en eindcijfers (191-7021 scholen en 51901-1,5 miljoen leerlingen per dataset)

\* Met BO wordt het basisonderwijs en speciaal basisonderwijs bedoeld

\*\* Er waren op het moment van onderzoek geen goede gegevens beschikbaar voor het MBO

## Toelichting resultaten

### Hoe ziet de ondersteuningsstructuur voor scholen eruit?

Er zijn grote regionale verschillen in de mate van ondersteuning voor scholen.

Grootste verschillen in verankering in de GGD en regio en in het bereik van scholen

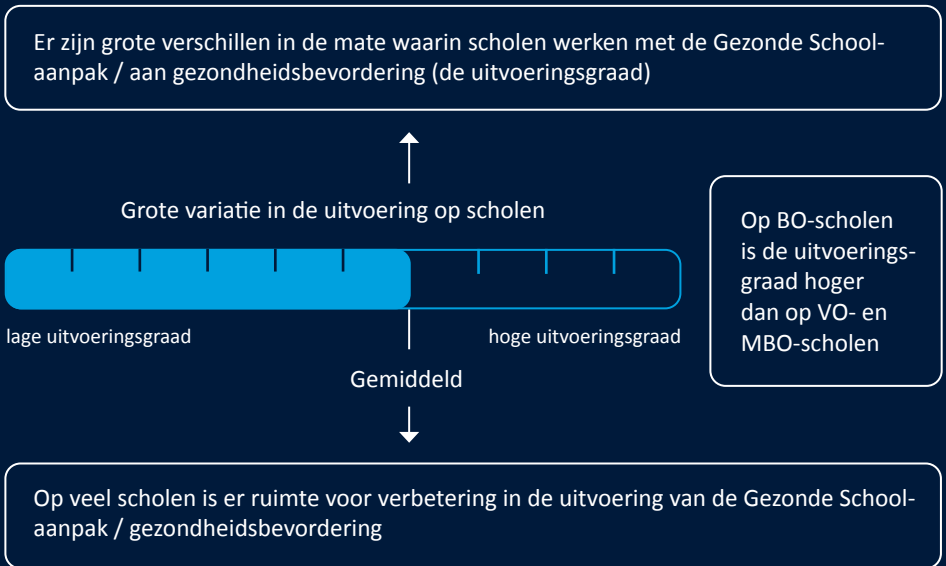
In alle regio's zijn er hechte teams of duo's van Gezonde School-adviseurs die goed met elkaar samenwerken

## Conditie voor succesvolle ondersteuning

Het onderzoek laat zien dat in die regio's waar voldoende capaciteit beschikbaar is voor advies en begeleiding van scholen de mate van implementatie groter is dan regio's waar dit niet zo is. De beschikbaarheid van menskracht en middelen is dus een belangrijke factor naast stevige coördinatie, afspraken over verantwoordelijkheden en communicatie.



## Hoe ziet de uitvoering op BO-, VO- en MBO-scholen eruit?

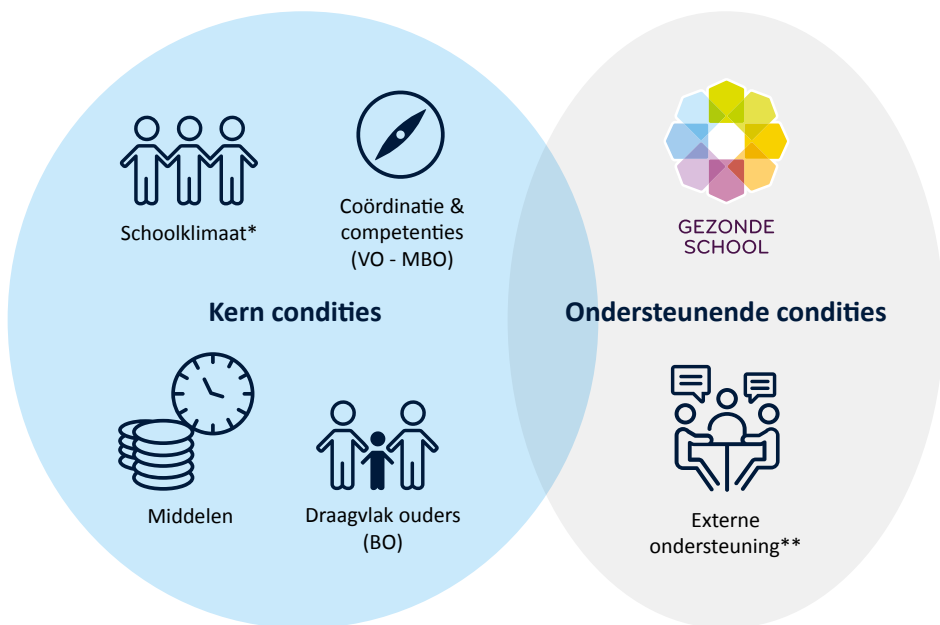




Op scholen die met de Gezonde School-aanpak werken is de uitvoeringsgraad hoger dan op scholen die dit niet doen. Scholen met het vignet Gezonde School scoren nog hoger.

## Conditie voor succesvolle uitvoering op scholen

Uit het onderzoek blijkt dat de kans op succesvolle uitvoering op scholen wordt vergroot als scholen beschikken over voldoende enthousiasme en een kartrekker binnen de school én draagvlak onder ouders.



\* Schoolklimaat omvat attitude en taakopvatting van medewerkers, en de steun van medewerkers onderling en vanuit management

\*\* Uit het onderzoek blijkt dat ondersteuning door een Gezonde School-adviseur van de GGD het beste werkt, waarbij nauw samengewerkt wordt met andere professionals in en om de school

## Wat levert het op voor leerlingen?

Het onderzoek geeft in heel beperkte mate informatie over wat gezondheidsbevordering doet met de uitkomsten op leerlingniveau. Dit komt onder meer doordat de onderzoekers slechts naar een beperkt aantal uitkomstmaten hebben kunnen kijken. Er zijn alleen gegevens gebruikt over BMI z-score, SDQ (mentale gezondheid), water en suikerhoudende drankjes, groente- en fruitconsumptie en leerprestaties. Ook kon er alleen onderscheid gemaakt worden tussen het wel/niet hebben van het vignet Gezonde School en specifieke themacertificaten.

Voor SDQ en water en suikerhoudende drankjes vonden we geen verschil tussen scholen met en zonder het vignet Gezonde School. Voor BMI z-score en groente- en fruitconsumptie en leerprestaties een relatief zeer klein verschil:



### BO-scholen

**BMI z-score:** Gemiddeld hebben leerlingen op scholen met het vignet Gezonde School en themacertificaten Voeding en Bewegen en Sport een iets lagere (gunstigere) BMI z-score dan leerlingen op scholen zonder het vignet Gezonde School. Dit zou erop kunnen duiden dat deze leerlingen ook gezonder eten en/of meer bewegen.

**Leerprestaties:** Scholen met het vignet Gezonde School zien voor bepaalde subgroepen (o.a. 2<sup>e</sup> generatie migratie-achtergrond) een klein positief verschil op de leerprestaties van leerlingen.



### VO-scholen

**Groente- en fruitconsumptie:** Gemiddeld eten leerlingen op scholen met het vignet Gezonde School of het themacertificaat Voeding iets vaker groente en fruit dan leerlingen op scholen zonder het vignet Gezonde School. Hoe langer een school het vignet Gezonde School heeft, hoe sterker de relatie.

Verschillen tussen scholen in de gezondheid, leefstijl en leerprestaties zijn relatief zeer klein, en worden vooral verklaard door kenmerken van de schoolpopulatie: sociaaleconomische status van ouders is veruit het belangrijkste, maar ook onderwijsniveau (vmbo, havo, vwo) en migratieachtergrond verklaren vaak een deel van de verschillen. Kleine gunstige verbeteringen in BMI z-score en leerprestaties in het BO en groente- en fruitconsumptie in het VO kunnen echter op populatieniveau van grote betekenis zijn.

## Aanbevelingen

*Het onderzoek doet aanbevelingen voor het programma Gezonde School, GGD'en, scholen, beleid en wetenschap.*

### Voor het landelijk programma

#### Gezonde School

- Zet krachtiger in op de implementatie en uitvoering van gezondheidsbevordering via de integrale Gezonde School-aanpak in en rond de school.
- Draag sterker de samenhang uit tussen welbevinden en gezondheid en talentontwikkeling/ leerprestaties door onderwijsraden, kennisinstituten, adviesraden.
- Bepleit bij de ministeries de noodzaak van gezondheidsbevordering via het onderwijs, ook vanwege toekomstig gezond arbeidspotentieel.
- Heroverweeg de meerwaarde van het Vignet Gezonde School.
- Overleg met de curriculumberaden van hogescholen en pabo's om de kennis over de Gezonde School-aanpak te vergroten.

### Voor GGD'en

- Zorg voor een basiscapaciteit voor Gezonde School-adviseurs van 2,5 fte per 100 scholen.
- Zorg voor structurele financiering van GGD'en.
- Formuleer een regiobrede visie op Gezonde School en gezondheidsbevordering.
- Zorg voor coördinatie, samenwerking en verantwoordelijkheidsverdeling tussen GGD, Gezonde School-adviseur en externe partners en leg deze schriftelijk vast.
- Zorg voor inzicht in de kwetsbare scholen, waar Gezonde School de thuissituatie kan compenseren.
- Zorg voor uniforme monitoring van gezondheid en welbevinden van leerlingen en studenten.

### Voor scholen

- Stel op elke school een Gezonde School-coördinator aan.
- Formuleer een schoolbrede visie op Gezonde School, gedragen en aangejaagd door schooldirectie.
- Versterk de uitvoering van Gezonde School-aanpak via de integrale Gezonde School-aanpak in en rond school; laat een gezondheidsthema terugkomen in de gehele school: in de lessen, in de sociale en fysieke omgeving, in signalering en in het beleid.
- Zorg voor meer aandacht voor schoolpopulatiegerichte gezondheidsbevordering in plaats van preventie via individuele leefstijl; niet het kind, maar de groep is het uitgangspunt.
- Vergroot draagvlak en betrokkenheid van ouders, leerlingen en studenten; laat hen meedenken en meedoen.

### Voor beleid (ministeries en gemeenten)

#### Ministeries

- Zorg voor structurele en langjarige financiering van Gezonde School door de landelijke overheid.
- Laat het programma Gezonde School hét kanaal zijn voor alle (tijdelijke) stimuleringsregelingen rond een gezonde leefstijl.
- Neem naleving en/of uitvoering van gezondheidsbevordering op in de contacten tussen scholen en de Inspectie Onderwijs & Jeugd.



#### *Gemeenten*

- Houd aandacht voor de fysieke omgeving van de school en zorg dat ook deze bijdraagt aan gezondheidsbevordering (zoals veilige fiets- en wandelpaden voor school-thuisroute, groen schoolplein, sportfaciliteiten, geen fastfood in de buurt etc.).
- Zorg voor financiering van de inzet van Gezonde School-adviseurs en Gezonde School-coördinatoren.

#### **Voor wetenschap**

- Doe onderzoek dat rekening houdt met de complexe (en vaak unieke) schoolcontext, kijkend naar uitvoeringsproces en schoolpopulatie.
- Onderzoek langjarig de impact van gezondheidsbevordering op schoolpopulatie-niveau zowel in het BO, VO, SO als MBO.

“Uit het onderzoek blijkt dat de kans op succesvolle uitvoering op scholen wordt vergroot als scholen beschikken over een kartrekker en voldoende enthousiasme.”



## Meer informatie

Lees de onderzoeksopzet op <https://link.springer.com/article/10.1007/s12508-020-00276-6> en het volledige onderzoeksrapport met alle resultaten en aanbevelingen op <https://www.maastrichtuniversity.nl/nl/eindrapport-gezonde-school>

Contact: [maria.jansen@maastrichtuniversity.nl](mailto:maria.jansen@maastrichtuniversity.nl), onderzoeksleider

Uitgave november 2023



**Maastricht University**

Academische Werkplaats  
Publieke Gezondheid Limburg



**TNO** innovation  
for life

